

березень - 2010



**Електоральні настрої
населення України**

Соціологічна група "Рейтинг"

■ **Методологія**

Аудиторія дослідження:
населення України віком від 18 років і старші

Вибіркова сукупність:
2000 респондентів

Метод дослідження:
особисте формалізоване інтерв'ю згідно з опитувальником (face to face)

Помилка репрезентативності дослідження:
для значень близьких до 50% похибка становить не більше 3%, для значень близьких до 30% - не більше 2,6%, для значень близьких до 10% - не більше 1,8%

Терміни проведення дослідження:
2–10 березня 2010 р.

Розподіл областей:

Захід	<i>Волинська, Закарпатська, Івано-Франківська, Львівська, Рівненська, Тернопільська, Чернівецька</i>
Центр	<i>Вінницька, Кіровоградська, Полтавська, Хмельницька, Черкаська</i>
Північ	<i>м. Київ, Київська, Житомирська, Сумська, Чернігівська</i>
Південь	<i>АР Крим, Одеська, Херсонська, Миколаївська, м. Севастополь</i>
Схід	<i>Дніпропетровська, Запорізька, Харківська</i>
Донбас	<i>Донецька, Луганська</i>

Резюме

Згідно з результатами проведеного дослідження у II турі виборів Президента В.Януковича підтримали 67% прихильників П.Симоненка, 40% - С.Тігіпка, 25% - В.Литвина, 16% - А.Яценюка та 8% - В.Ющенко. Ю.Тимошенко підтримали 76% прихильників О.Тягнибока, 60% - В.Ющенко, 50% - А.Яценюка, 40% - В.Литвина, 33% - С.Тігіпка та 13% - П.Симоненка. Проти обох кандидатів голосували близько чверті прихильників В.Ющенко, А.Яценюка та В.Литвина.

Цікаво, що **21% виборців, які віддали у II турі свій голос за В.Януковича, насправді голосували проти Ю.Тимошенко**. Найбільше таких виявилось в Центрі, на Півночі та на Сході. І навпаки, **чверть виборців, які віддали свій голос за Ю.Тимошенко, насправді голосували проти В.Януковича**. Найбільше таких на Півночі та на Сході.

Таким чином у II турі виборів Президента близько чверті виборців (6,7 млн. українців) голосували не за, а скоріше проти: або проти Тимошенко, або проти Януковича, або проти обох одночасно. Решта – близько 70% – голосували за конкретного кандидата.

На сьогодні щонайменше кожен четвертий з категорії виборців, які голосували проти підтримує С.Тігіпка, кожен десятий А.Яценюка, кожен десятий залишається проти всіх. Разом з тим близько 18% з них вже підтримають чинного главу держави, а 7% - його конкурента на виборах.

Станом на початок березня рейтинги політиків наступні (серед усіх опитаних): В.Янукович – 38,2%, Ю.Тимошенко – 22,4%, С.Тігіпка – 13,6%, А.Яценюк – 5%, В.Ющенко – 2,1%, П.Симоненко – 1,7%, В.Литвин – 1,2%, О.Тягнибок – 1,1%. Інші політики – 1,1%, проти всіх – 4%, На братимуть участі у виборах – 5,7%, не визначились – 4,2%.

Порівняно з I туром виборів **найбільш суттєво зросла підтримка вже чинного Президента В.Януковича**.

Рейтинг Ю.Тимошенко майже не змінився: 22% серед усіх опитаних і 25% серед тих, які візьмуть участь у виборах. Разом з тим відбулись незначні зміни у структурі виборця Тимошенко: дещо збільшилась підтримка на Заході за рахунок частини прихильників передусім В.Ющенко, не змінилась на Півночі та дещо зменшилась в Центрі за рахунок перетоків до С.Тігіпка. Крім того, підтримка Ю.Тимошенко зменшилась на Сході, Півдні та Донбасі, де укріпив свої позиції В.Янукович.

Рейтинг С.Тігіпка не змінився (близько 13%): втрати прихильників на Донбасі і Півдні наразі компенсуються перетоками від Ю.Тимошенко, А.Яценюка та В.Ющенко, які відбулись на Заході, в Центрі та Півночі. Підтримка С.Тігіпка на Сході стабільна і становить близько 20%.

3 січня більш ніж вдвічі втратив В.Ющенко (з 5 до 2%). Також дещо втратив і А.Яценюк (з 7 до 5%).

На сьогодні електорат В.Януковича значно більш мобілізований, ніж прихильники інших політиків і саме цим можна пояснити електоральний відрив В.Януковича і Партії регіонів. Так, близько 75% прихильників Партії регіонів висловили готовність взяти участь у дострокових парламентських виборах. Це найвищий показник, для прикладу прихильники БЮТ мобілізовані лише на 64%, Фронту змін – на 61%, Сильної України – 57%.

Станом на початок березня ситуація з партійними рейтингами виглядає наступним чином (серед усіх опитаних): ПР – 36%, БЮТ – 22%, Сильна Україна (С.Тігіпка) – 12%, Фронт змін (А.Яценюк) – 5%, КПУ – 2,7%, Наша Україна (В.Ющенко) – 1,9%, Блок Литвина – 1,7%, Свобода – 1,7%. Решта - менше 1%, проти всіх – 3,2%, не визначились або не братимуть участі у виборах – 11%.

Резюме

Аналізуючи структуру виборців політичних сил, можна відзначити наступні тенденції.

БЮТ і Фронт змін мають практично ідентичні регіональні структури (третина прихильників проживає на Заході, чверть в Центрі і Півночі). Наша Україна і особливо Свобода орієнтовані здебільшого на Захід.

КПУ та Партія регіонів традиційно орієнтовані на Південно-Східні регіони.

Структура прихильників Сильної України найбільш універсальна: половина припадає на так звані «помаранчеві» регіони (з незначних відхилень в бік Півночі), половина – на так звані «біло-сині» регіони (зі значним домінуванням Сходу).

Сильна Україна і Свобода мають у структурі найбільше прихильників з вищою освітою. Ці ж дві сили найбільше орієнтовані на молодь. Найстарші люди переважають у структурі КПУ та Нашої України. Спираючись на дані дослідження можна припустити, що **прихильники Свободи – це «нові» націоналісти, а прихильники Нашої України – «старі» націоналісти.**

Серед прихильників Свободи, КПУ та Нашої України переважають чоловіки. Щодо решти – жінки.

Виборці Партії регіонів, КПУ та Сильної України здебільшого проживають в містах, БЮТ та Блоку Литвина – в селах.

Російськомовне населення переважає лише в структурі прихильників Партії регіонів та КПУ, де також найбільше росіян. Знову ж варто наголосити на структурі прихильників Сильної України, як найбільш універсальній з огляду також і на мову, яку вважають рідною виборці: половина – українська, половина – або російська або російська і українська одночасно.

У структурі БЮТ та Фронту змін переважають прихожани УПЦ (КП). Разом з тим серед прихильників БЮТ трохи більше греко-католиків і менше віруючих УПЦ (МП), а у Фронту змін навпаки – менше греко-католиків і більше віруючих УПЦ (МП).

Найбільше греко-католиків серед прихильників Свободи і Нашої України (домінуюча віра у структурі).

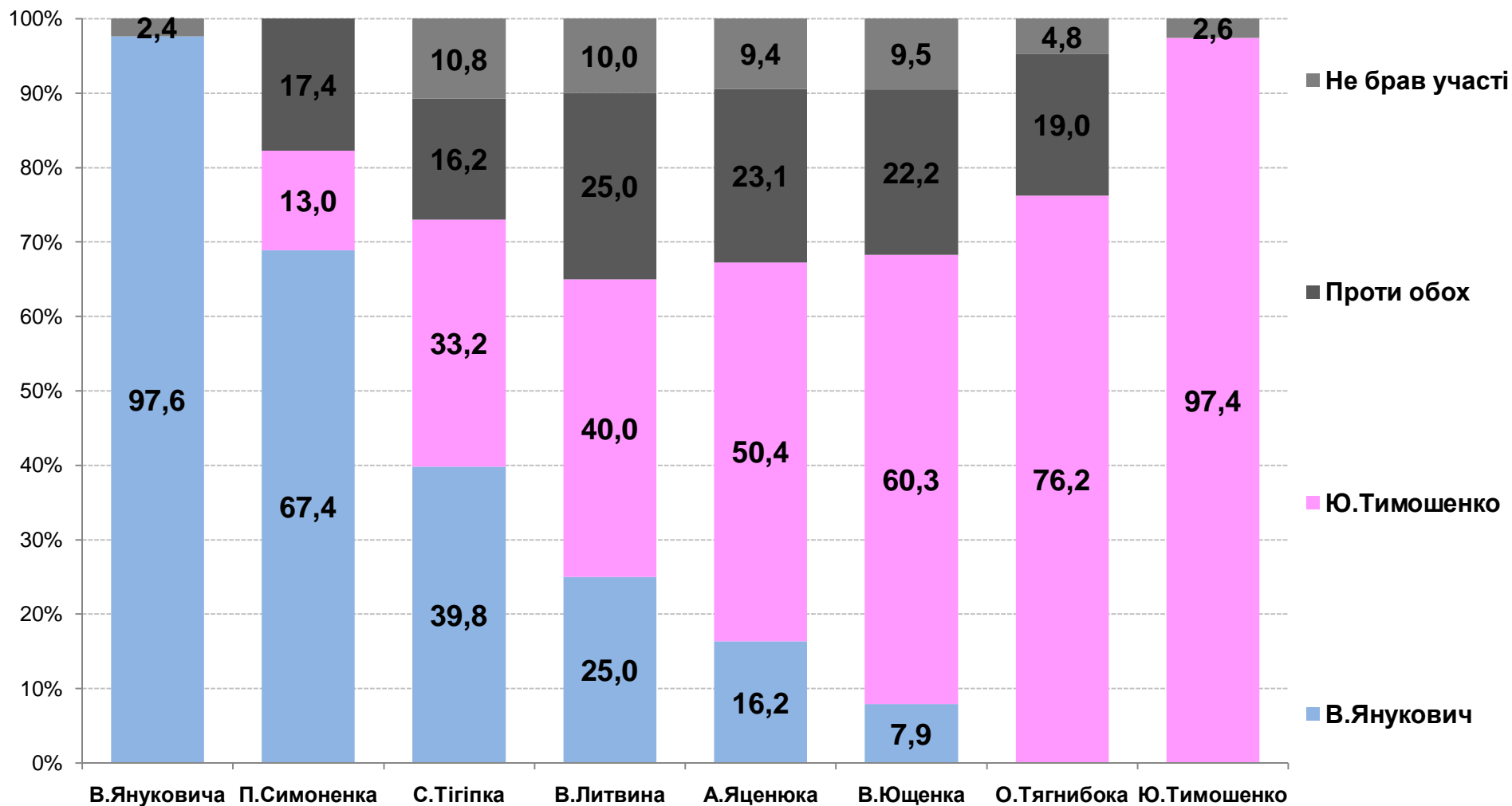
Віруючі УПЦ (МП) домінують у структурі КПУ та Партії регіонів, значна кількість серед них і віруючих, які не відносять себе до жодної з конфесій, або взагалі вважають себе невірними (атеїстами).

Разом з тим варто зазначити, що **у структурі як КПУ, так і Партії регіонів майже кожен п'ятий виборець належить до УПЦ (КП).**

Серед прихильників Сильної України приблизно порівну віруючих УПЦ (КП), УПЦ (МП) та віруючих, які не відносять себе до жодної з конфесій.

Логіка вибору II туру

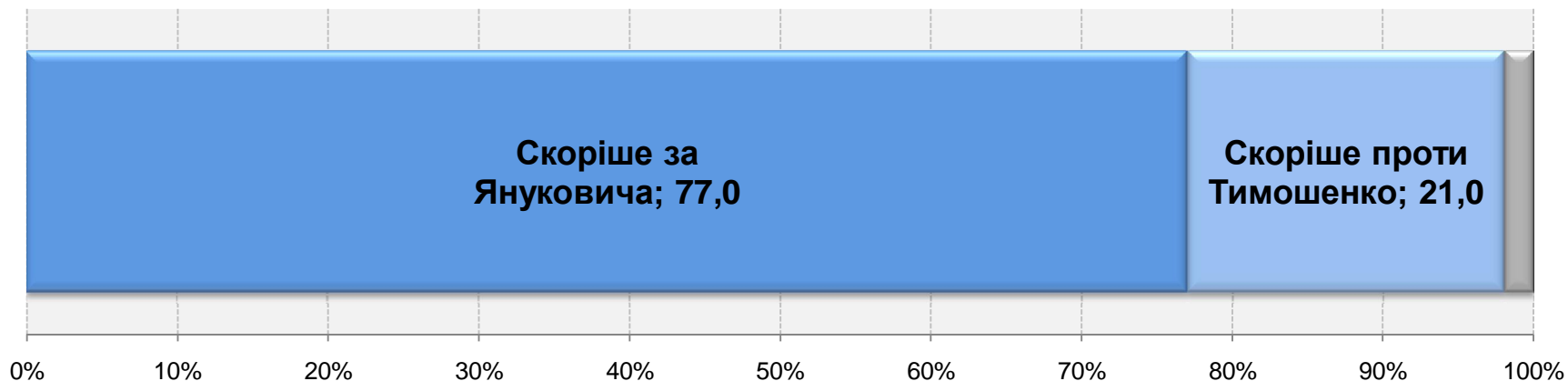
Розподіл голосів прихильників інших політиків у II турі



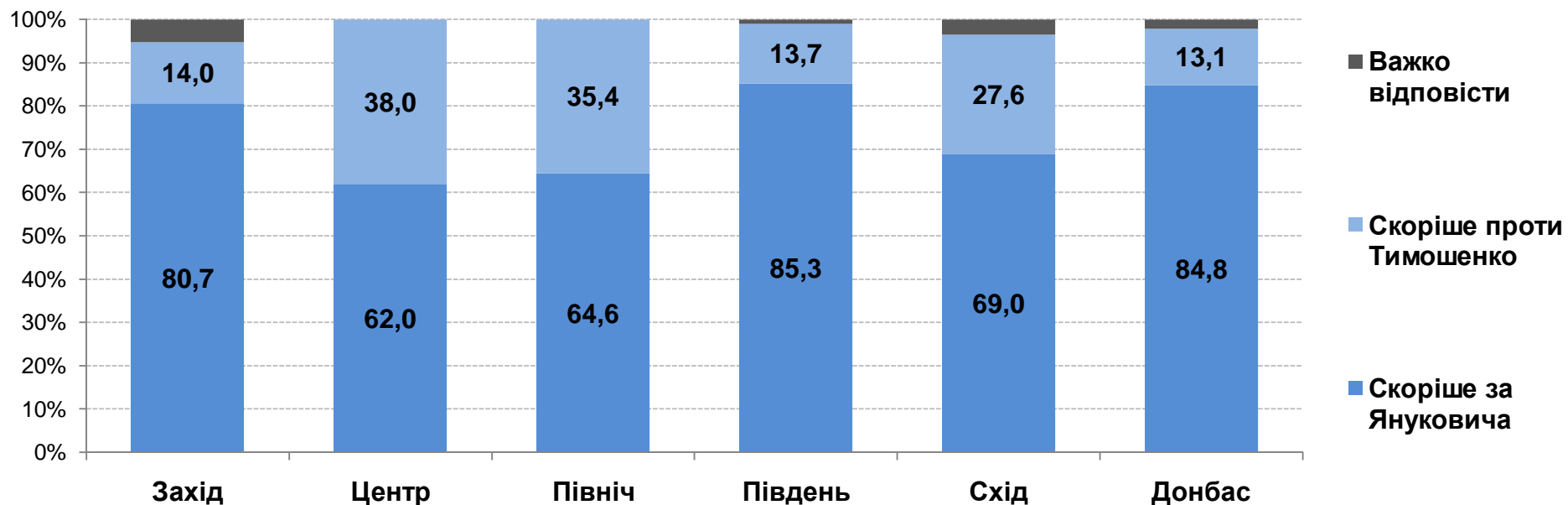
Голосували у I турі за ...

■ Другий тур: виборці, які голосували за В.Януковича

Ви голосували скоріше за В.Януковича чи скоріше проти Ю.Тимошенко?



Особливості вибору II туру в регіонах:

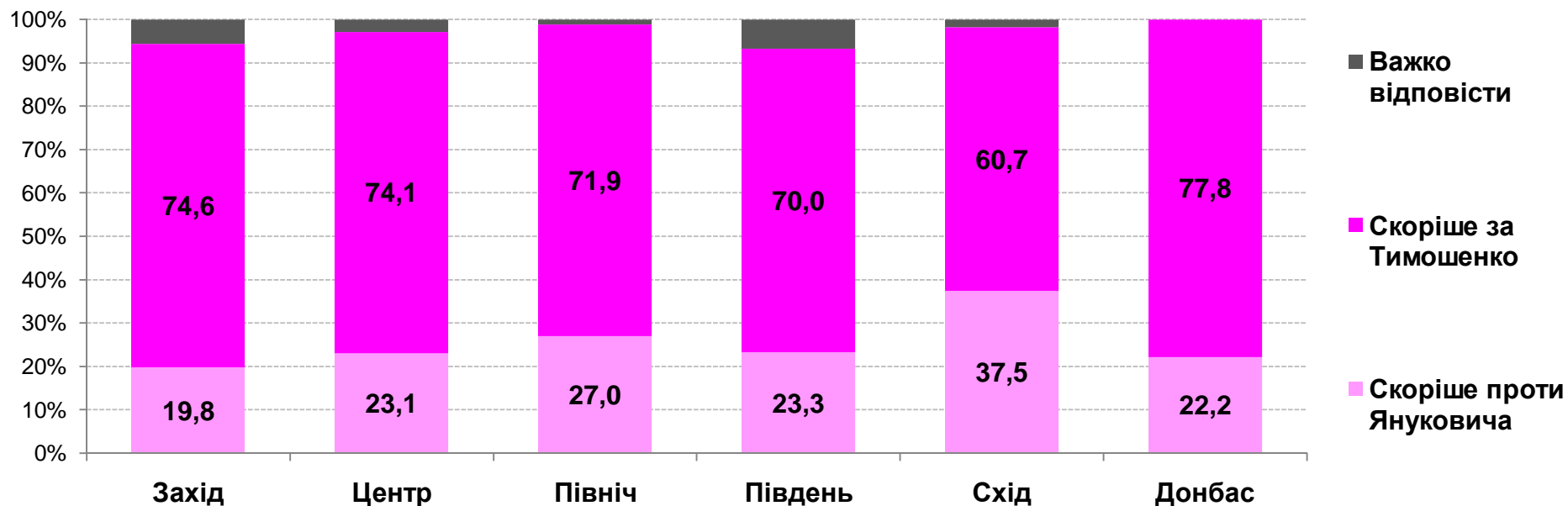


Другий тур: виборці, які голосували за Ю.Тимошенко

Ви голосували скоріше за Ю.Тимошенко чи скоріше проти В.Януковича?



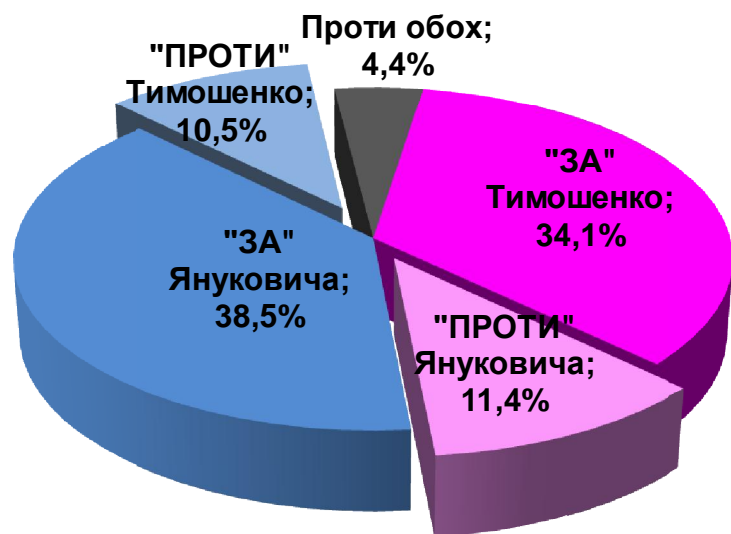
Особливості вибору II туру в регіонах:



■ Другий тур: загальна структура вибору

У II турі виборів Президента **близько чверті виборців (6,7 млн. українців)** голосували або проти Тимошенко, або проти Януковича, або проти обох одночасно.

Решта – близько 70% – голосували за конкретного кандидата.

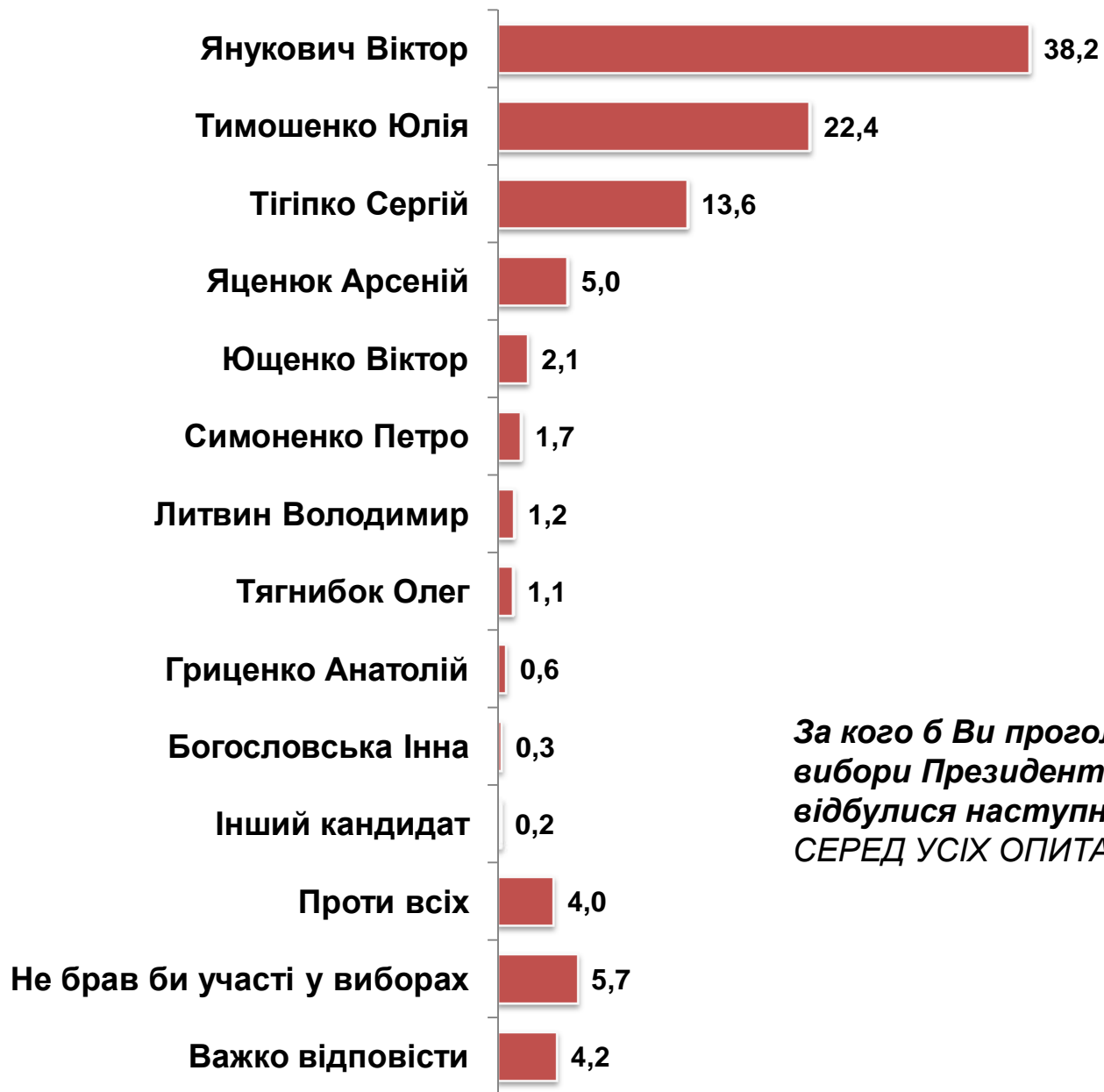


Сьогодні вони підтримують:



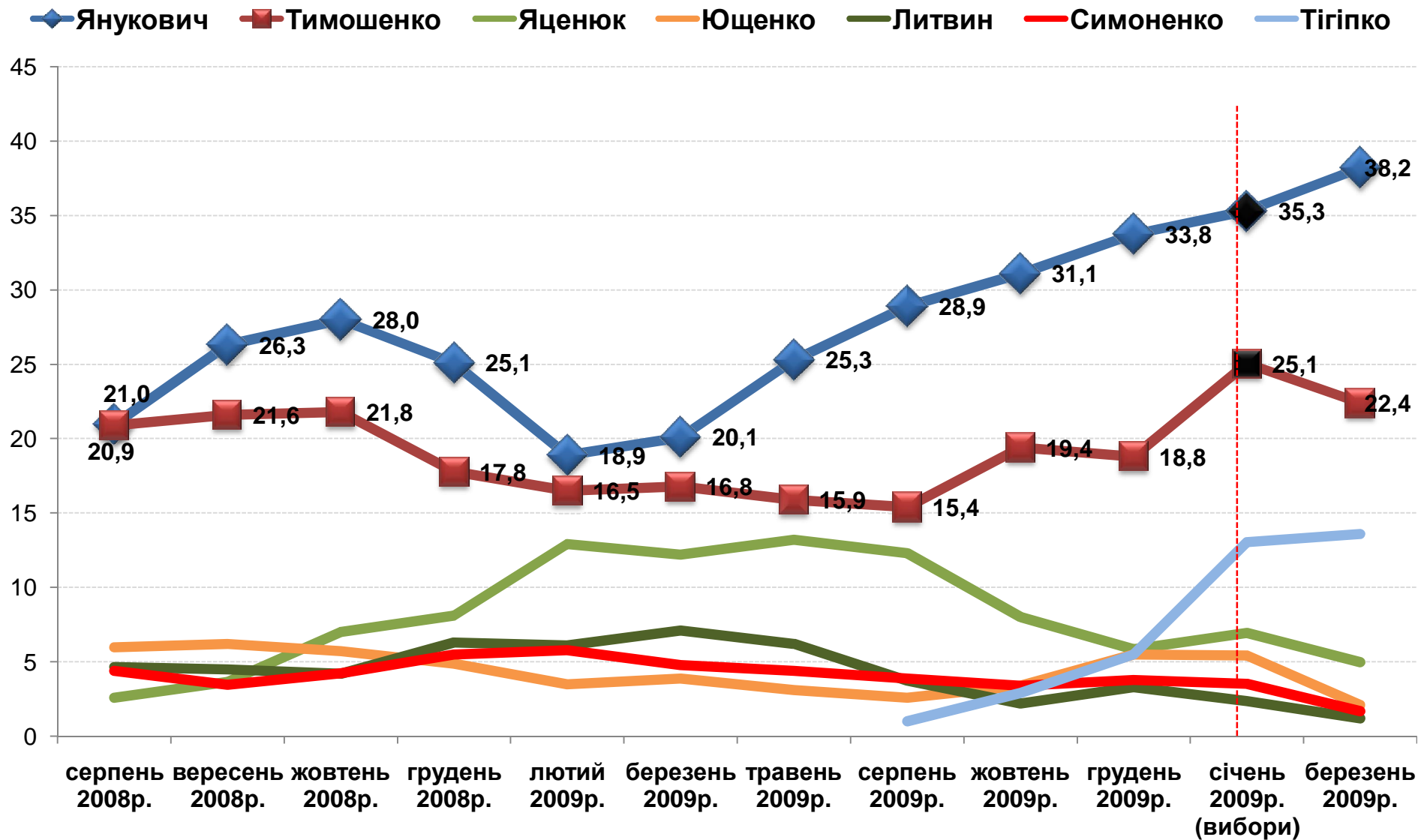
Рейтинги

Рейтинги політиків



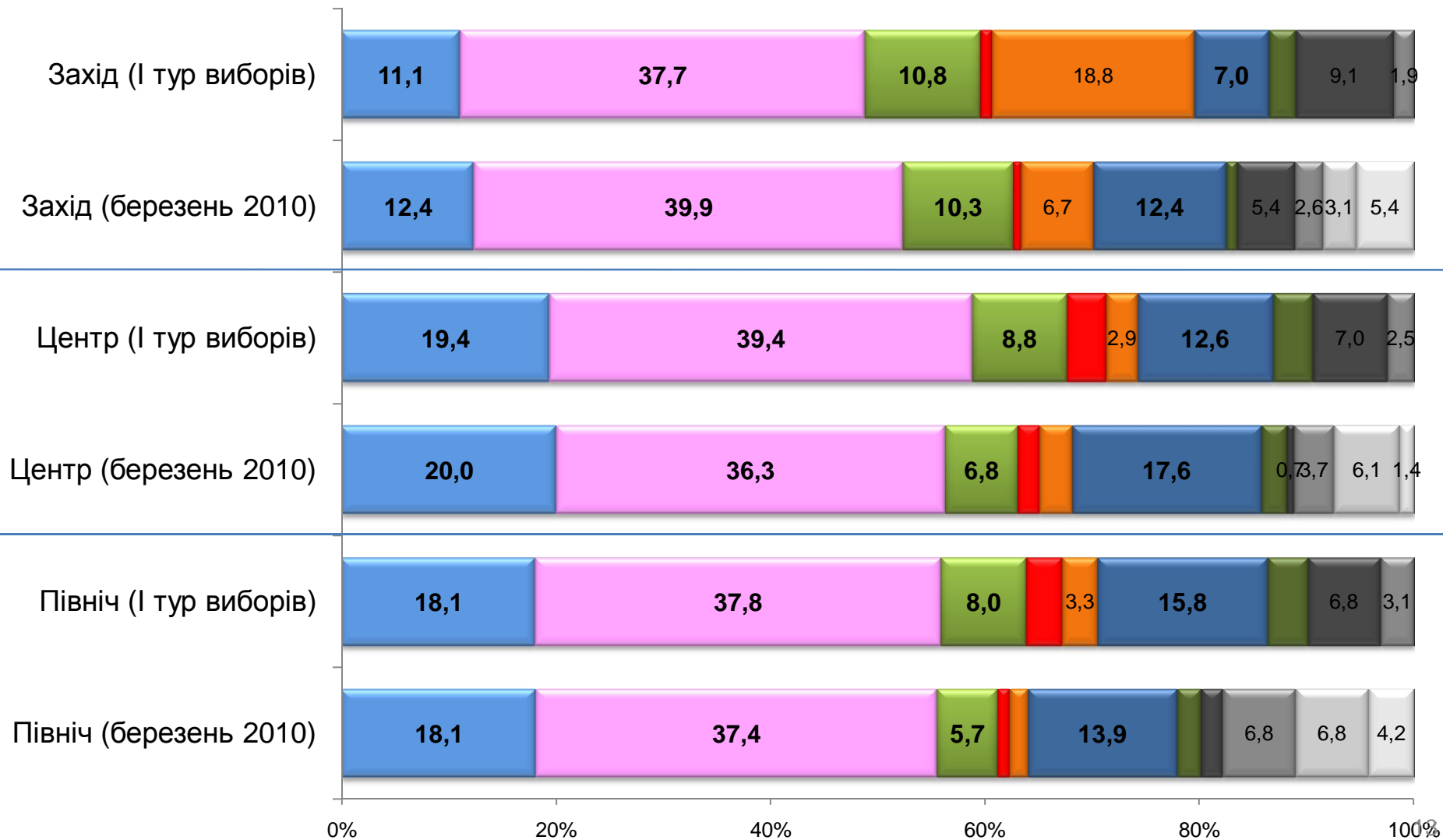
*За кого б Ви проголосували, якби вибори Президента України відбулися наступної неділі?
СЕРЕД УСІХ ОПИТАНИХ*

Рейтинги політиків: динаміка (% до усіх опитаних)

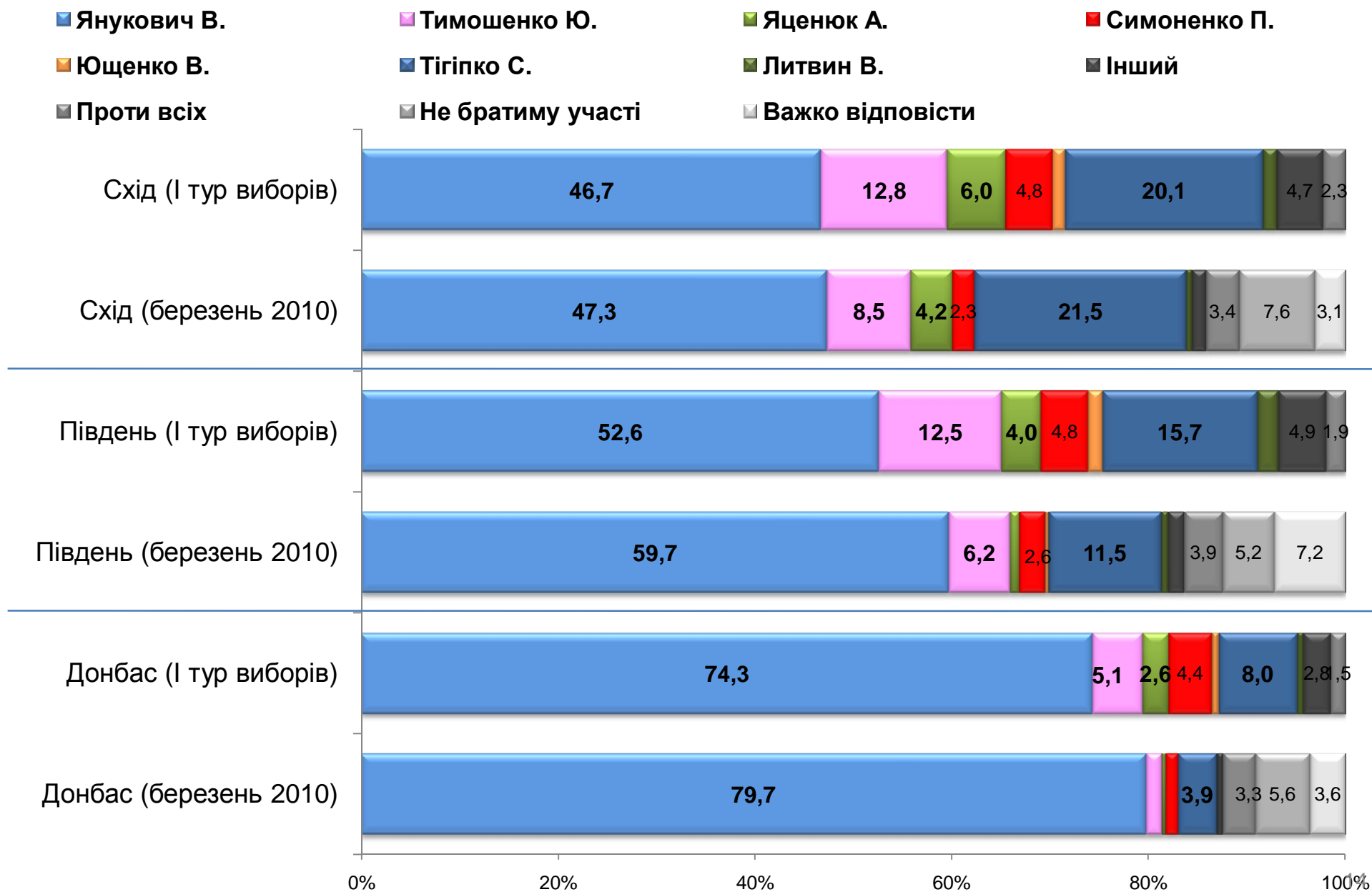


Рейтинги політиків: динаміка за макрорегіонами

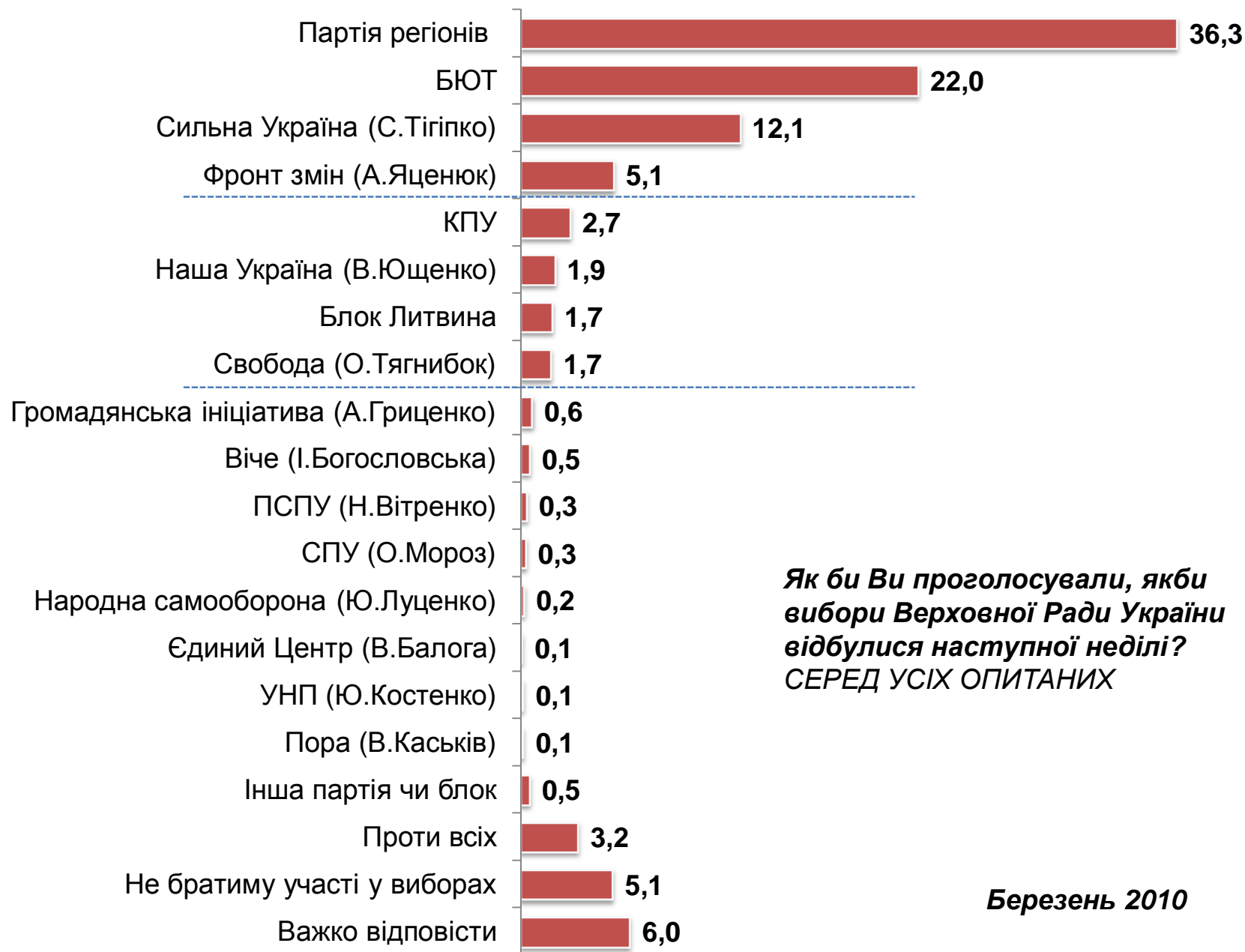
- Янукович В.
- Тимошенко Ю.
- Яценюк А.
- Симоненко П.
- Ющенко В.
- Тігіпко С.
- Литвин В.
- Інший
- Проти всіх
- Не братиму участі
- Важко відповісти



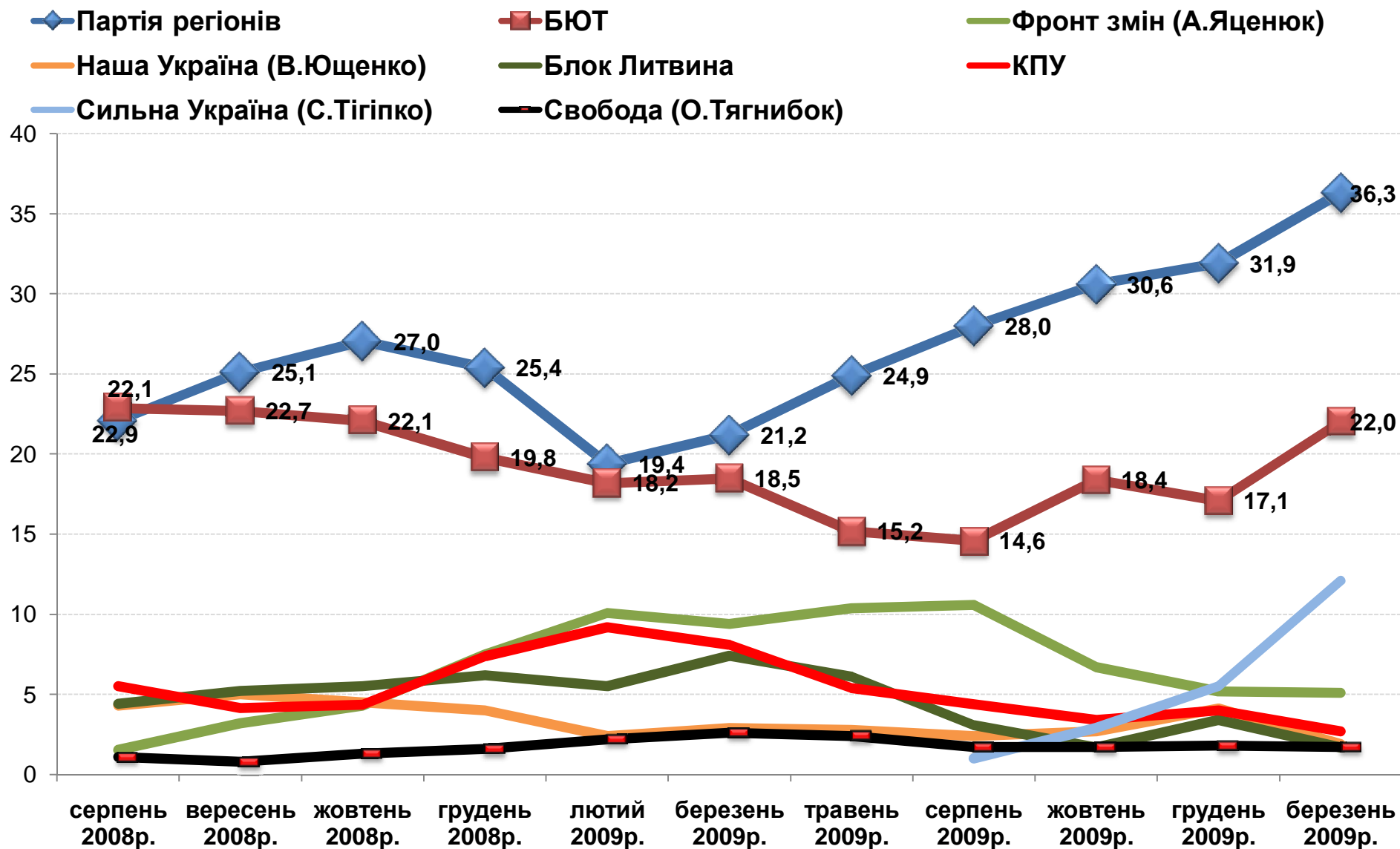
Рейтинги політиків: динаміка за макрорегіонами



Рейтинги партій та блоків



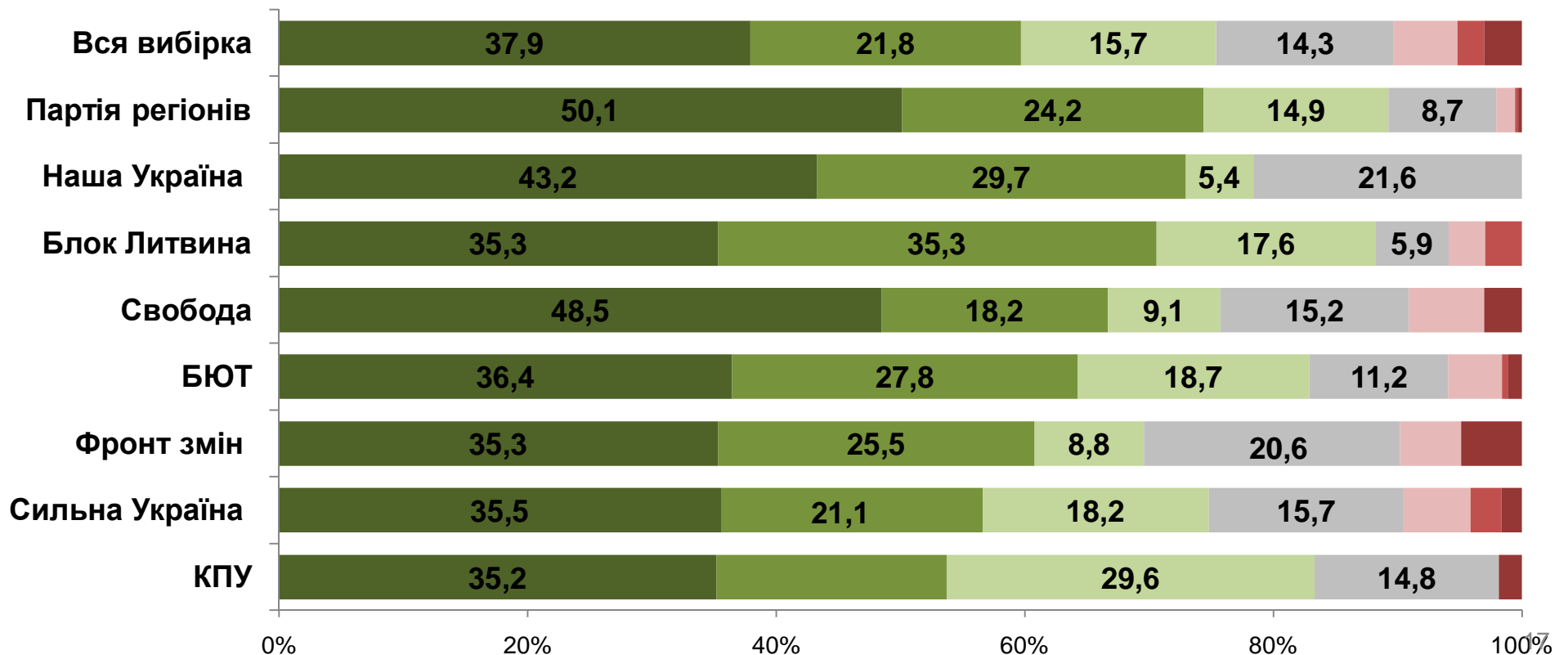
Рейтинги партій та блоків: динаміка (% до усіх опитаних)



Мобілізація прихильників політичних сил: готовність брати участь у парламентських виборах

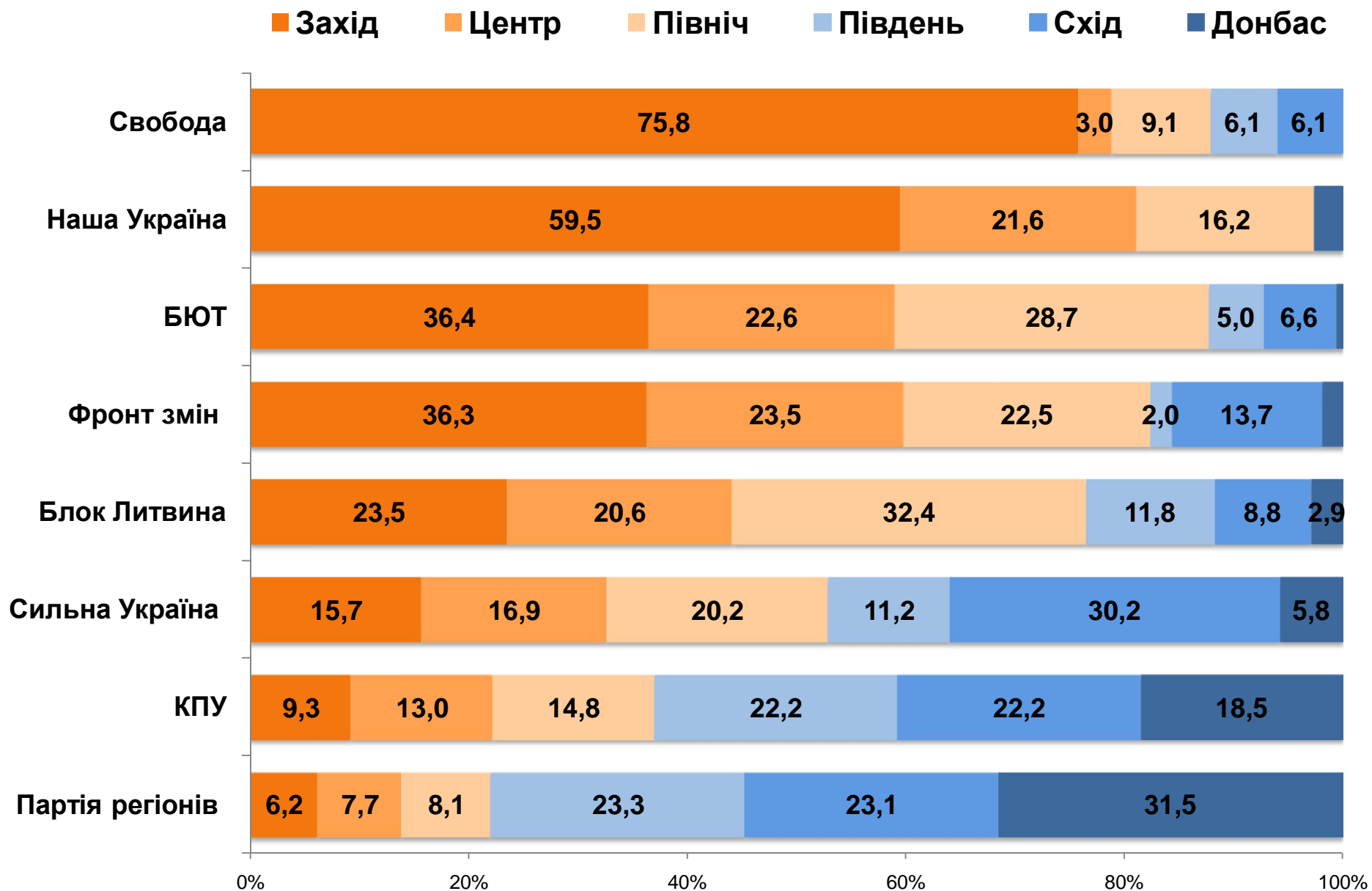
Чи взяли б Ви участь у виборах до Верховної Ради, якщо б вони відбулися найближчої неділі?

- Абсолютно точно братиму участь у виборах
- Вірогідність моєї участі у виборах висока
- Скоріше братиму участь у виборах, хоча й не виключаю, що можу передумати
- Важко сказати чи братиму участь у цих виборах чи ні
- Скоріше не братиму участь у виборах, хоча й не виключаю, що можу передумати
- Вірогідність моєї неучасті у виборах висока
- Абсолютно точно не братиму участь у виборах

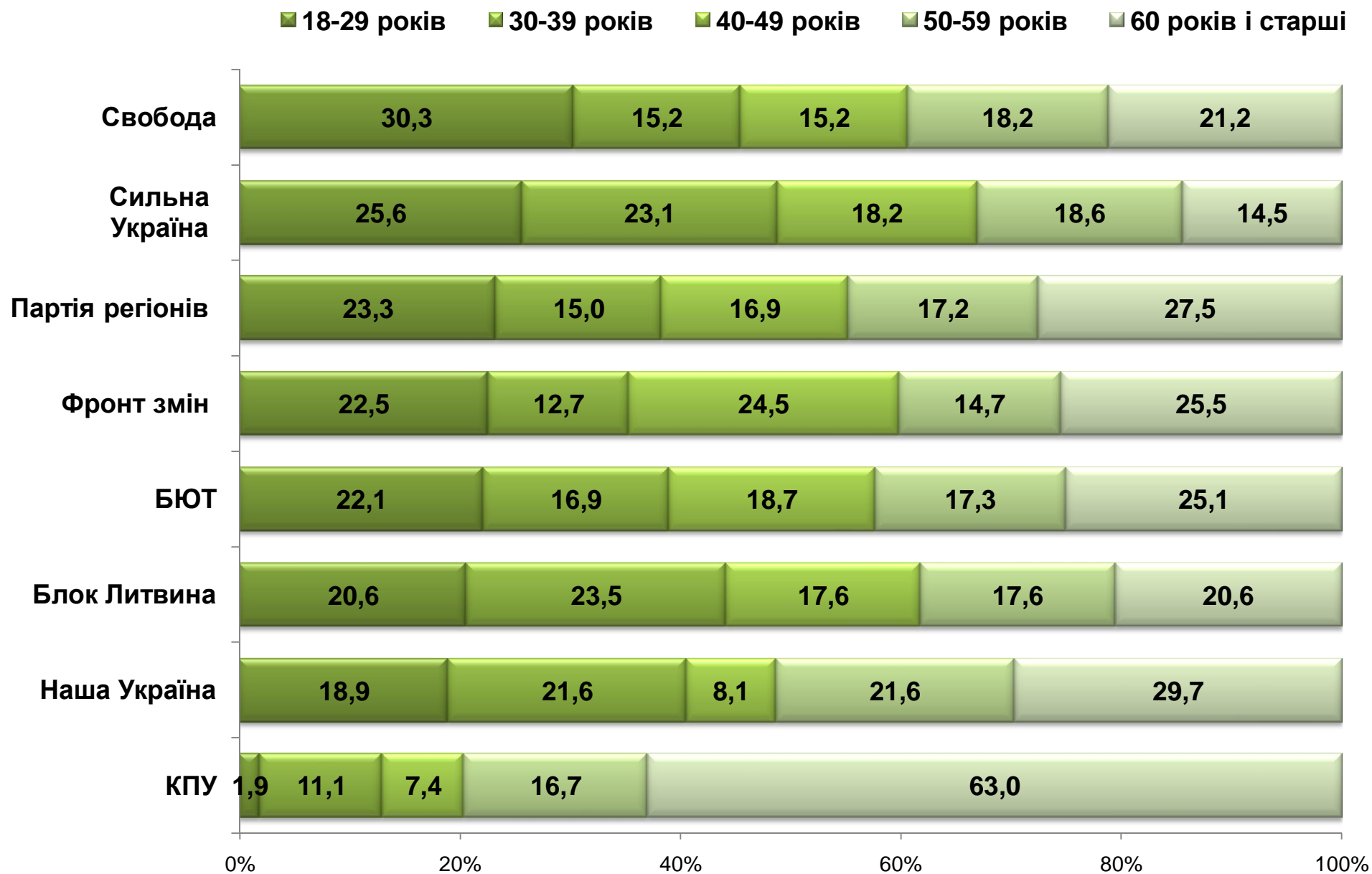


Структура прихильників політичних сил

■ Структура виборців: регіони

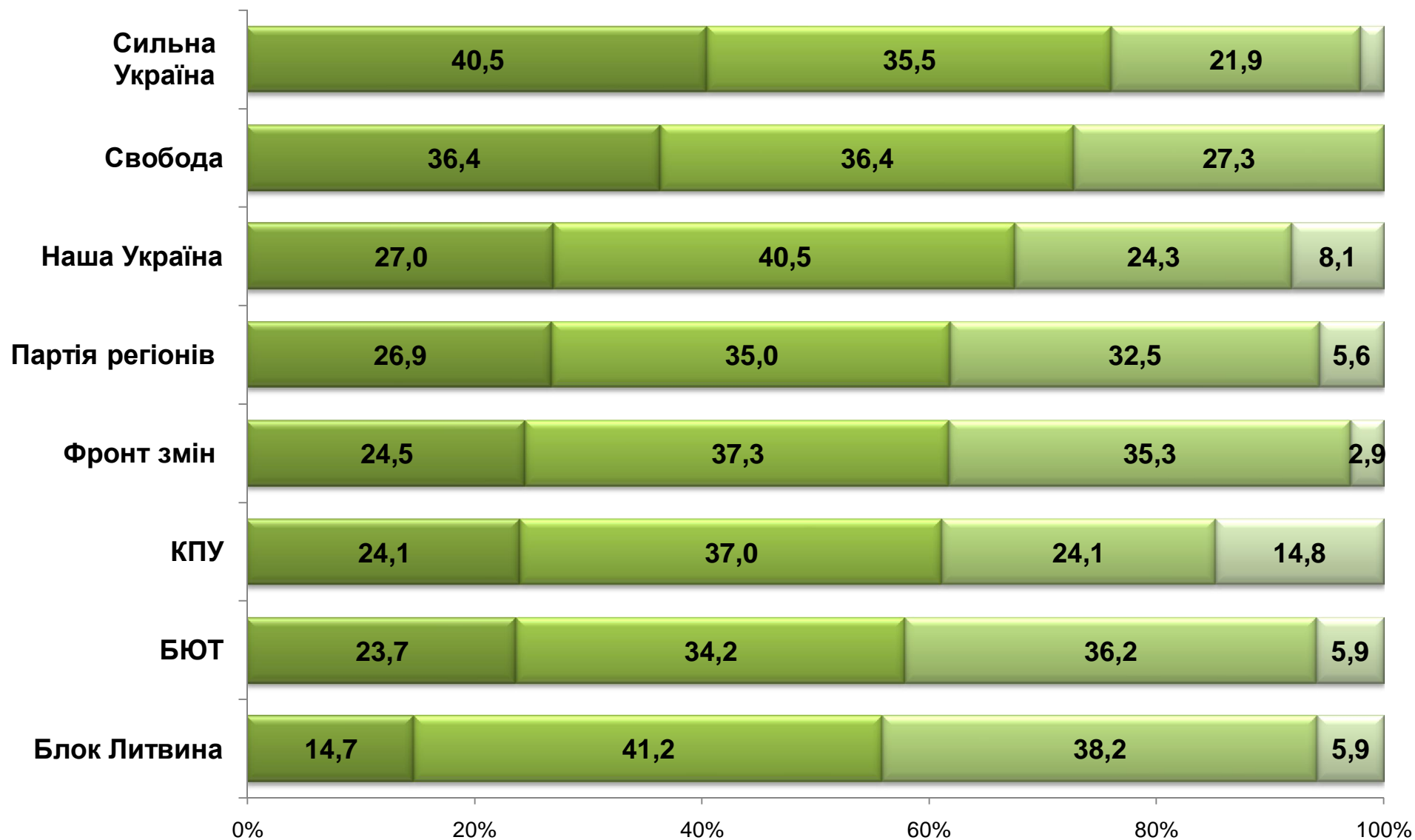


■ Структура виборців: вік

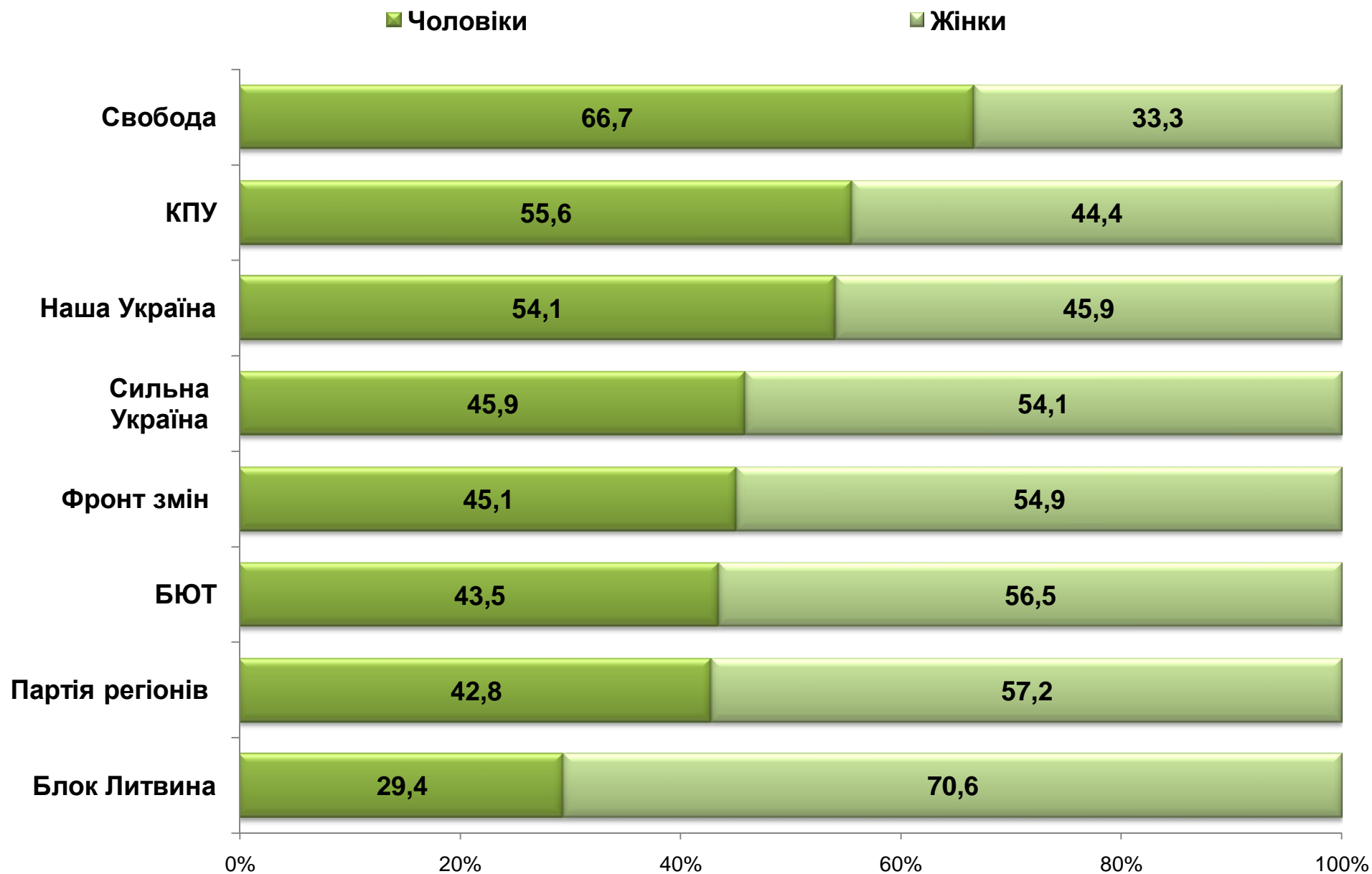


■ Структура виборців: освіта

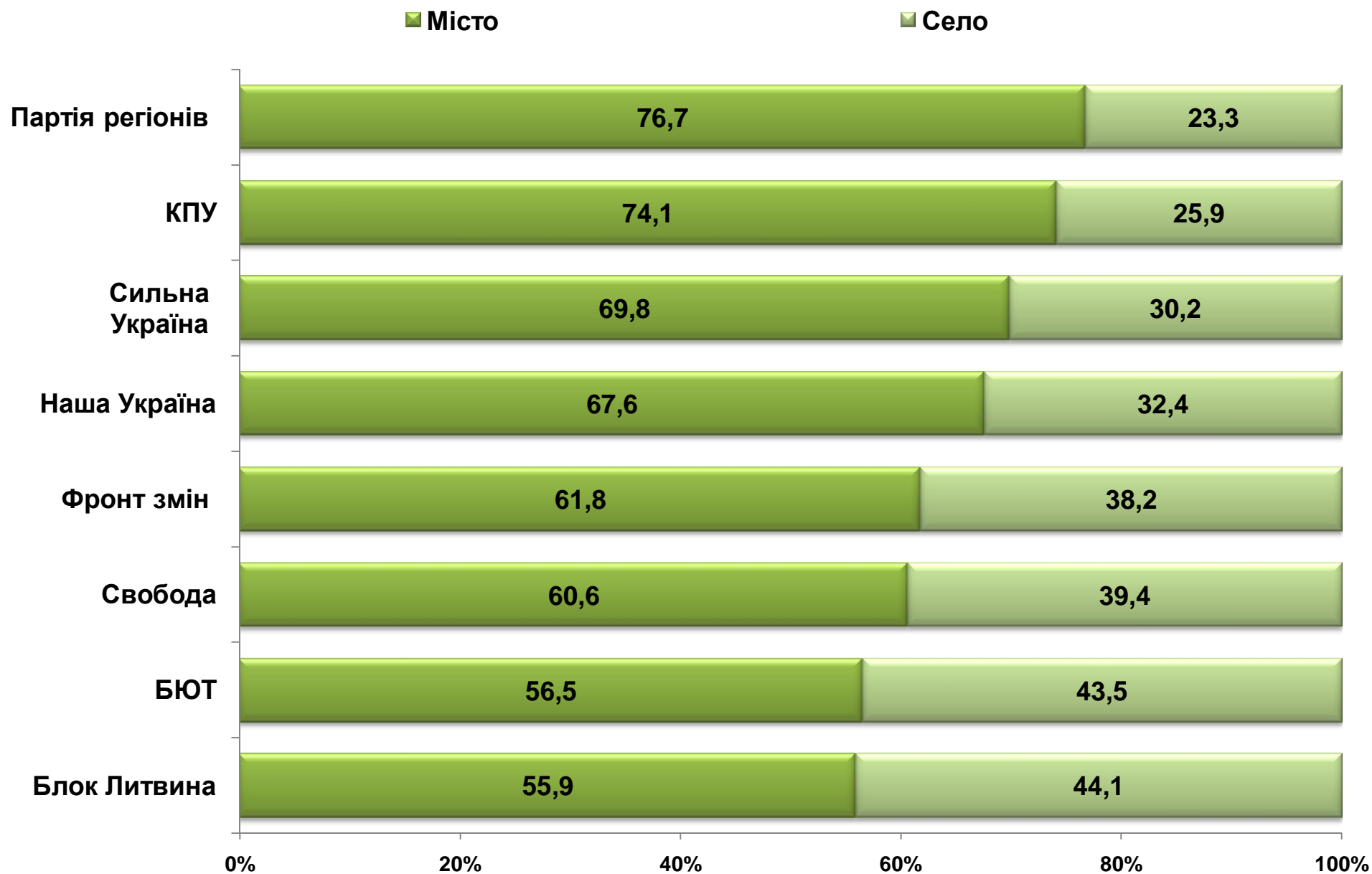
■ Вища, незакінчена вища ■ Середня спеціальна ■ Середня загальна ■ Початкова, неповна середня



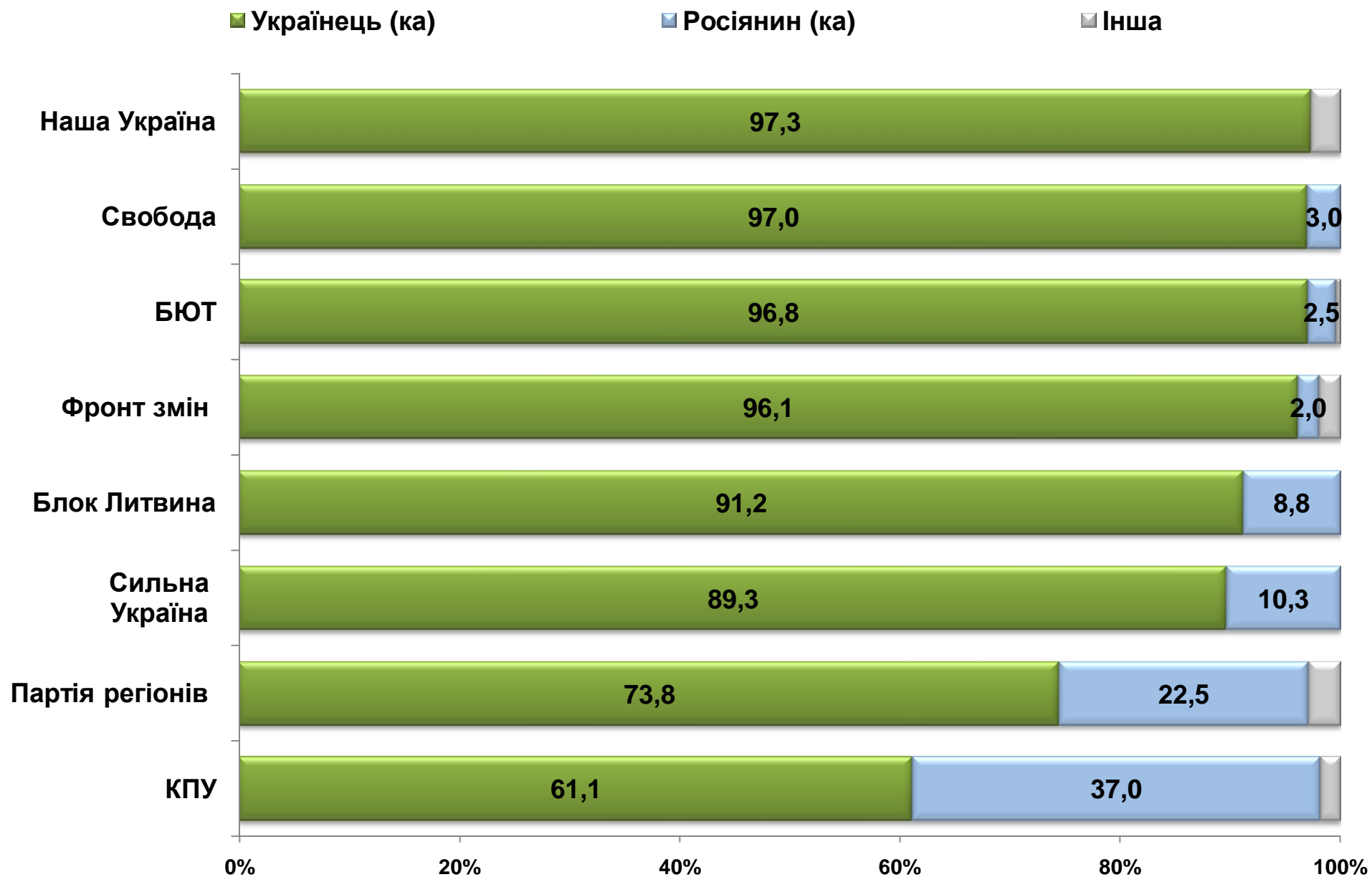
■ Структура виборців: стать



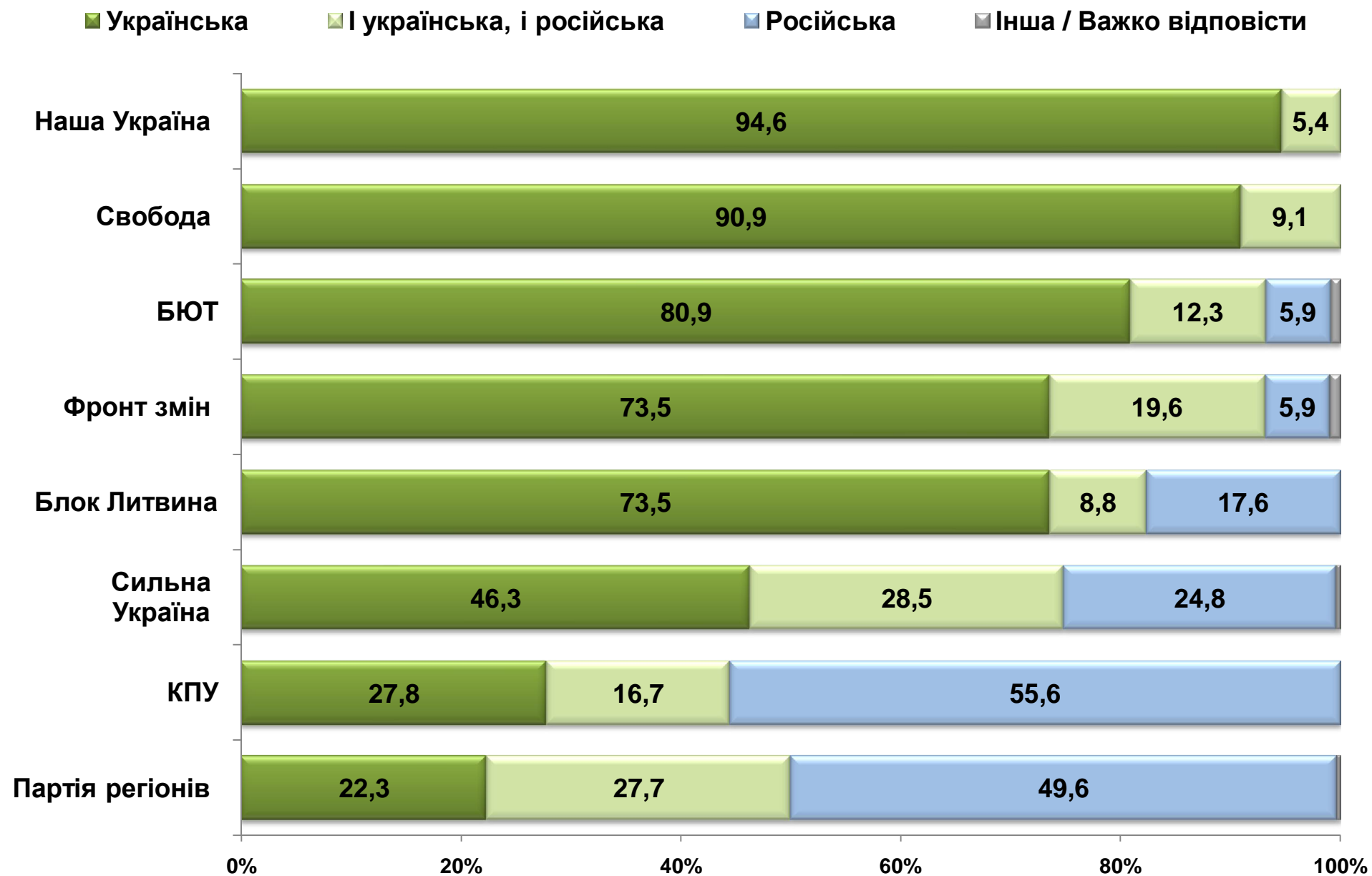
■ Структура виборців: тип поселення



■ Структура виборців: національність

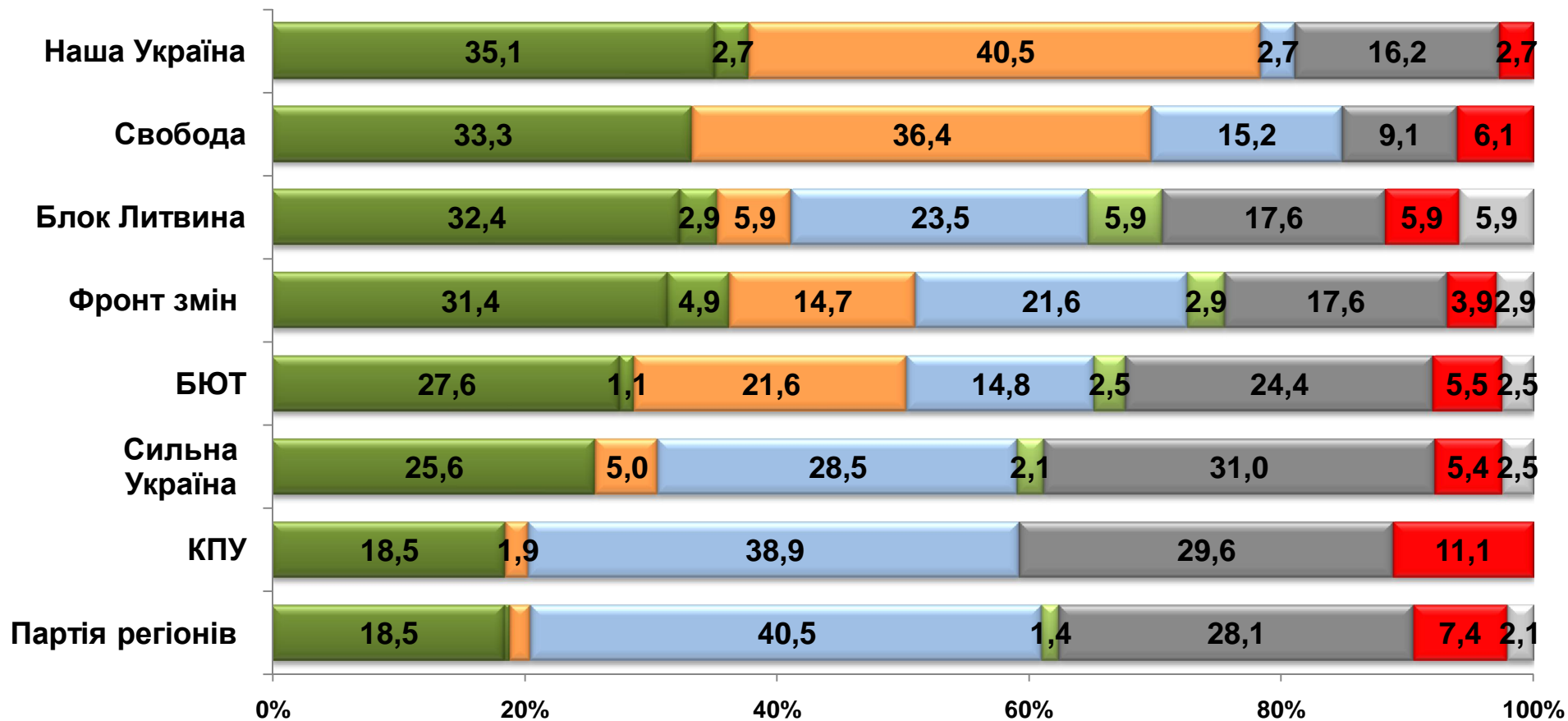


■ Структура виборців: рідна мова



■ Структура виборців: церква

- УПЦ (КП)
- УАПЦ
- УГКЦ
- УПЦ (МП)
- Інша
- Віруючий, але не відношу себе до жодної конфесії
- Невіруючий, атеїст
- Важко відповісти



Соціологічна група «Рейтинг» спеціалізується на проведенні різних соціологічних досліджень із дотриманням усіх міжнародних стандартів, затверджених кодексами ESOMAR та WAPOR.

Зокрема, на постійній основі здійснює загальнонаціональні та регіональні політичні, тематичні, маркетингові та медіа дослідження.

тел.: +380 (44) 353-99-07
тел.: +380 (32) 224-88-60
info@ratinggroup.com.ua
www.ratinggroup.com.ua



Всі права на матеріал належать соціологічній групі «Рейтинг» © 2007-2010